

Описание установки и работы с обработкой и драйвером для подключения сканеров штрих-кода Proton к 1С

Содержание

Введение	2
1. Подключение обработки в 1С	3
2. Настройка обработки в 1С	6
2.1 Настройка сканера штрих-кода при подключении по USB	10

Введение

Обработка и драйвер, описание которых представлено в данном документе, разработаны для конфигураций 1С с интерфейсом «Управляемые формы» и версией платформы 8.2 и 8.3.

Возможны незначительные расхождения между изображениями интерфейса (названия пунктов меню, разделов и т.п.) в данном описании и интерфейсом программы 1С (зависит от версии платформы и конфигурации).

1. Подключение обработки в 1С

Для подключения дополнительной обработки в 1С необходимо выполнить следующие действия:

- 1) Запустить 1С и открыть информационную базу
- 2) На *Панели разделов* (верхняя область экрана программы 1С) перейти в раздел **Администрирование**
- 3) Открыть справочник *Дополнительные отчеты и обработки* (в левой части экрана)

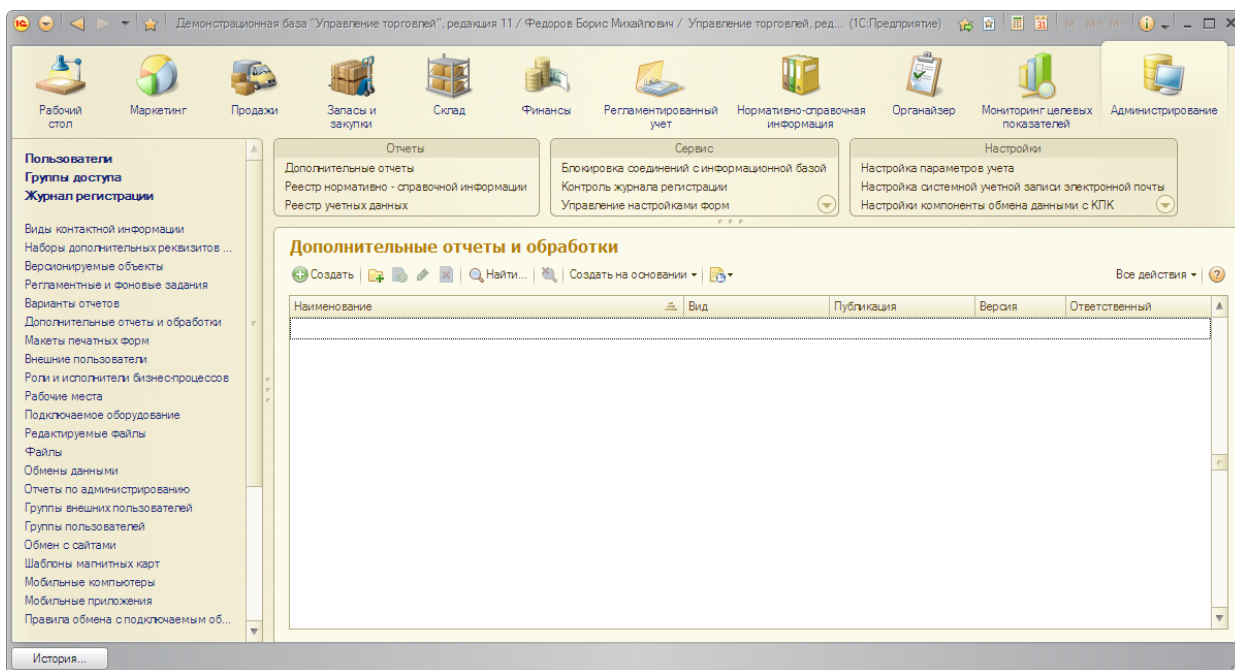


Рис.1 Справочник *Дополнительные отчеты и обработки*

- 4) Нажать кнопку **Создать** и в окне выбора файла указать путь к обработке **ProtonScanner.epf**.
- 5) Откроется окно создания новой дополнительной обработки (рис. 2)

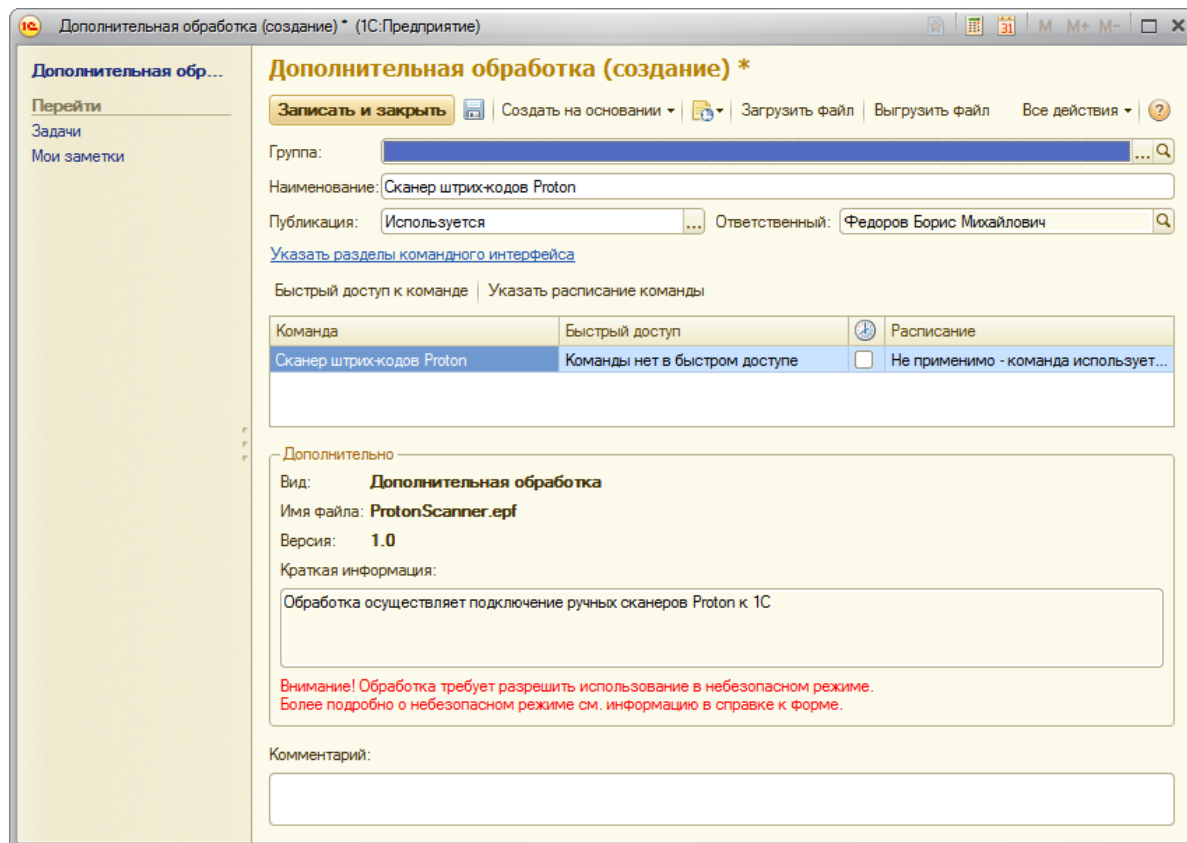


Рис.2 Окно создания новой дополнительной обработки

- 6) В окне создания новой дополнительной обработки выбрать разделы, в которых будет доступна обработка - с помощью ссылки [Указать разделы командного интерфейса](#)

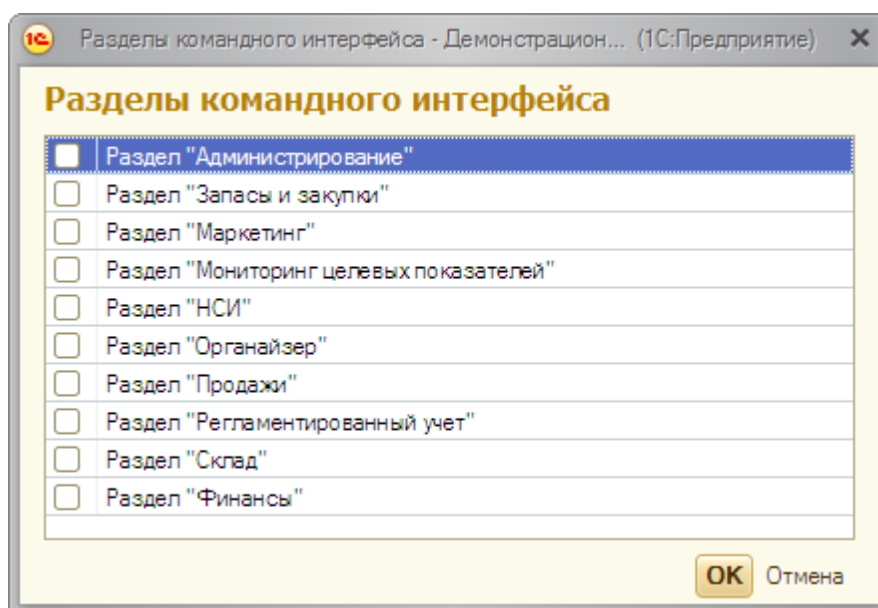


Рис.3 Окно Разделы командного интерфейса

- 7) Далее, указать пользователей, у которых будет доступ к данной обработке - с помощью раздела *Быстрый доступ к команде*

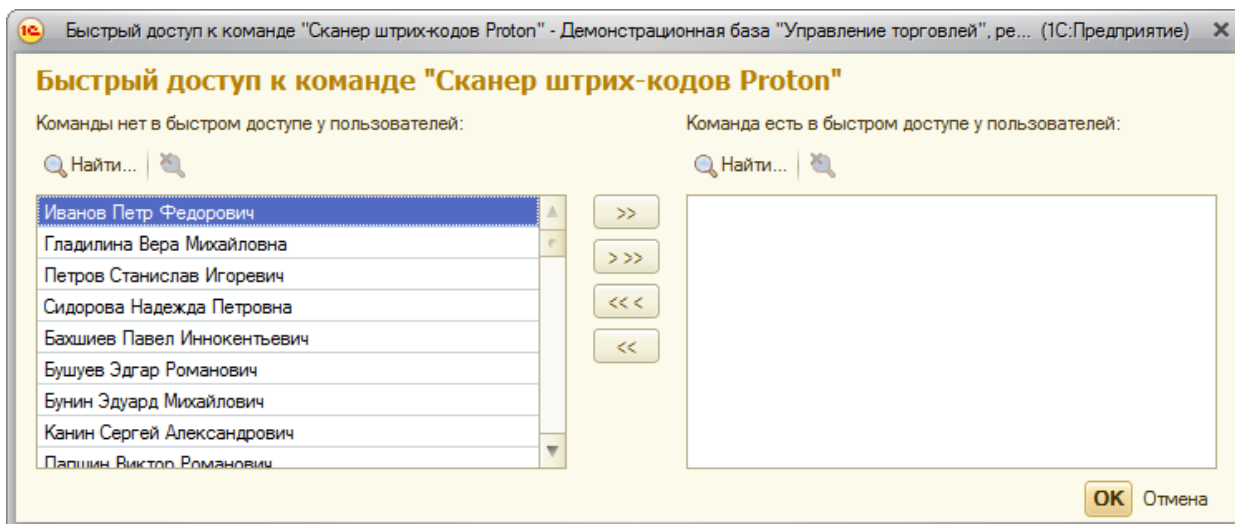


Рис.4 Выбор пользователей для работы с обработкой

- 8) Сохранить установленные параметры кнопкой **Записать и закрыть** в окне создания дополнительной обработки (рис.2)

Примечание:

Обработку для сканеров штрих-кода можно не добавлять в раздел дополнительных отчетов и обработок. В этом случае, запуск обработки для настройки и работы может быть выполнен через меню **Файл-Открыть** (в открывшемся окне необходимо выбрать файл обработки **ProtonScanner.epf**).

2. Настройка обработки в 1С

Запустить обработку в 1С (запуск дополнительных обработок осуществляется на *Панели действий* в разделе *Сервис* или через меню *Файл-Открыть*)

Запуск обработки будет доступен из разделов 1С, которые были указаны при подключении обработки (см. п.1.1 Подключение обработки к 1С).

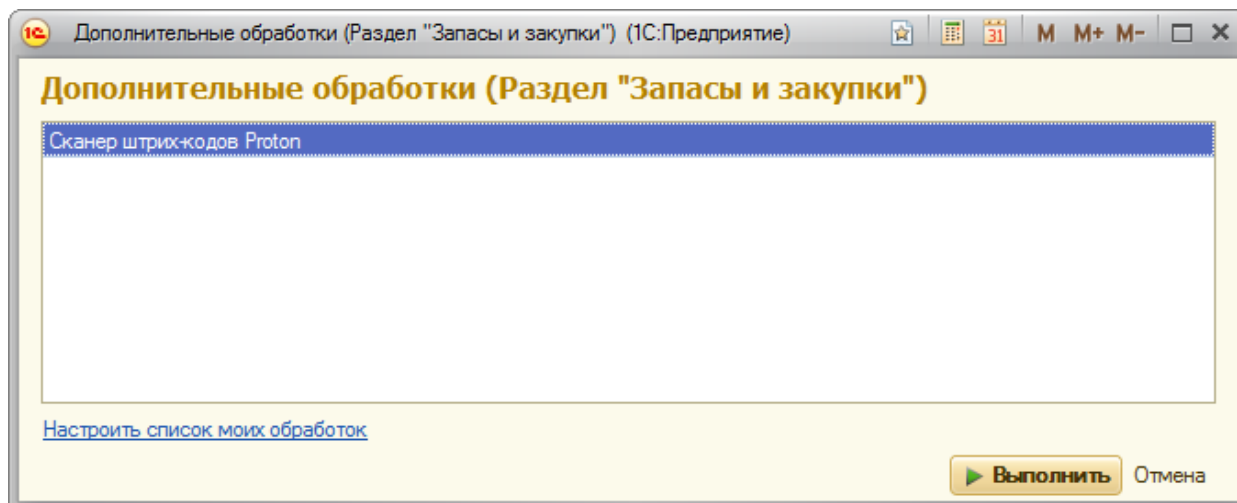


Рис.5 Окно запуска дополнительно обработки

Для запуска нажать кнопку **Выполнить**.

Откроется окно настроек обработки

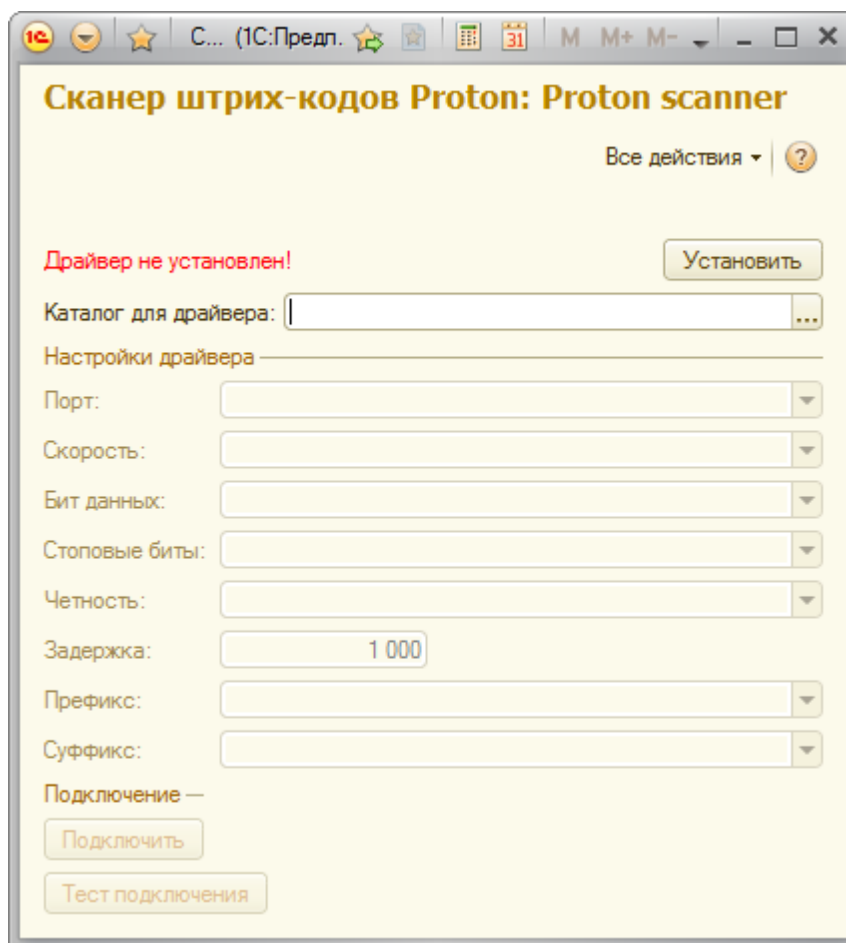


Рис.6 Окно настроек обработки

При первом запуске обработки требуется установить драйвер для работы со сканером штрих-кода.

Для этого: выбрать каталог для установки (в папку будут размещены необходимые библиотеки для работы оборудования) и нажать кнопку **Установить**.

После установки драйвера окно настроек обработки будет иметь вид:

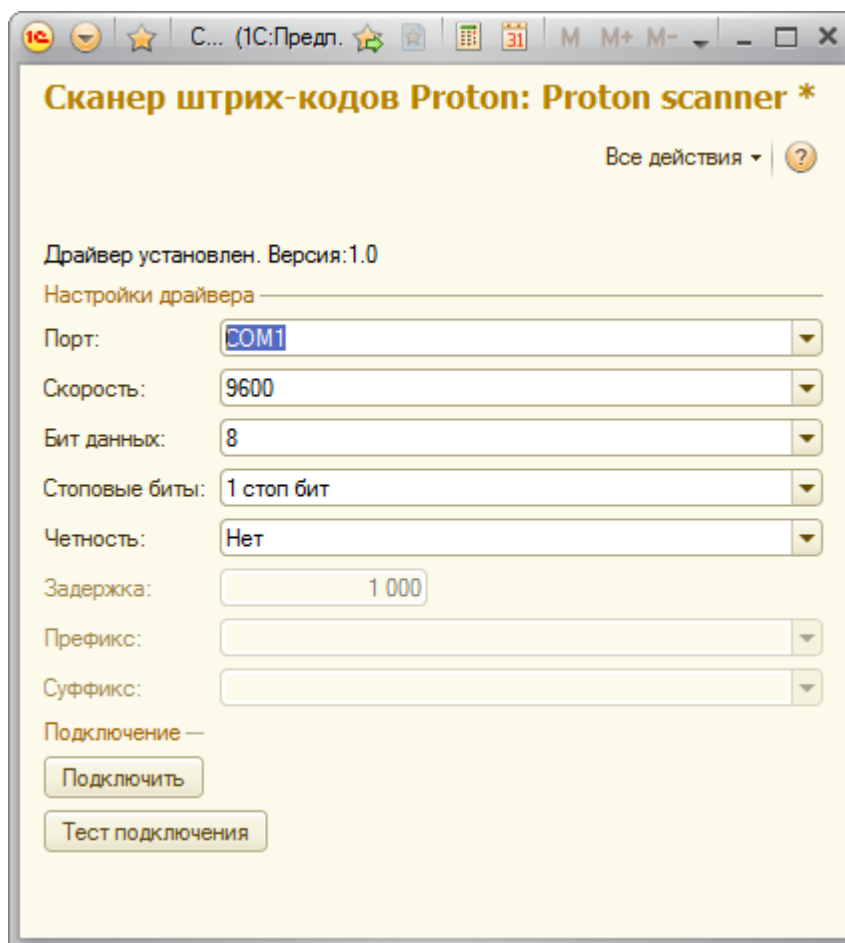


Рис.7 Окно настроек обработки после установки драйвера

В окне настроек обработки необходимо указать следующие параметры:

- **Порт** - указать номер COM порта или выбрать Клавиатура(USB)
- **Скорость*** - скорость COM порта (пункт настроек недоступен при выборе порта Клавиатура(USB))
- **Бит данных*** - бит данных COM порта (пункт настроек недоступен при выборе порта Клавиатура(USB))
- **Стоповые биты*** - стоповые биты COM порта (пункт настроек недоступен при выборе порта Клавиатура(USB))
- **Четность*** - COM порта (пункт настроек недоступен при выборе порта Клавиатура(USB))
- **Задержка** - временная задержка при передаче символов штрих-кода, задается в миллисекундах (пункт настроек недоступен при выборе COM порта)
- **Префикс**** - начальный символ штрих-кода (пункт настроек недоступен при выборе

COM порта)

- **Суффикс**** - конечный символ штрих-кода (пункт настроек недоступен при выборе COM порта)

* - настройки данных полей для сканеров штрих-кода Proton представлены на рис.7

** - значения префикса и суффикса штрих-кодов указанные в настройках обработки должны совпадать с соответствующими настройками сканера штрих-кода (подробнее см. п. 2.1 *Настройка сканера штрих-кода при подключении по USB*)

Кнопка **Тест подключения** позволяет проверить корректность выставленных настроек (в момент проверки настроек сканер штрих-кода должен быть подключен к компьютеру). Кнопка **Подключить** осуществляет подключение сканера штрих-кода к 1С. После нажатия данной кнопки окно обработки можно свернуть, перейти в любой документ и приступить к работе.

Примечания:

- 1) При работе со сканерами штрих-кода Proton установка каких-либо дополнительных драйверов не требуется.
- 2) Для корректной работы сканеров штрих-кода Proton по USB эмуляция COM порта запрещена.

2.1 Настройка сканера штрих-кода при подключении по USB

Для корректной работы сканеров штрих-кода Proton в 1С требуется установить префикс (начальный символ) и суффикс (конечный символ) штрих-кода.

1) Порядок настройки префикса штрих-кода.

а) Отсканировать управляющий штрих-код «Программирование».



б) Отсканировать управляющий штрих-код «Преамбула».



с) Отсканировать управляющие штрих-коды (по очереди) одного из возможных символов префикса.

• ~



• /



• \



• [



•]





- d) Для завершения настройки необходимо по очереди отсканировать два следующих управляющих штрих-кода.



2) Настройка суффикса штрих-кода

- a) Отсканировать управляющий штрих-код «Программирование».



- b) Отсканировать управляющий штрих-код «Суффикс».



- c) Отсканировать управляющие штрих-коды (по очереди) одного из возможных символов префикса.

- Tab



- Enter



- Shift



- Ctrl





• =



- d) Для завершения настройки необходимо по очереди отсканировать два следующих управляющих штрих-кода.



Примечание:

В случае ошибки сброс настроек сканера осуществляется по следующему управляющему штрих-коду:

